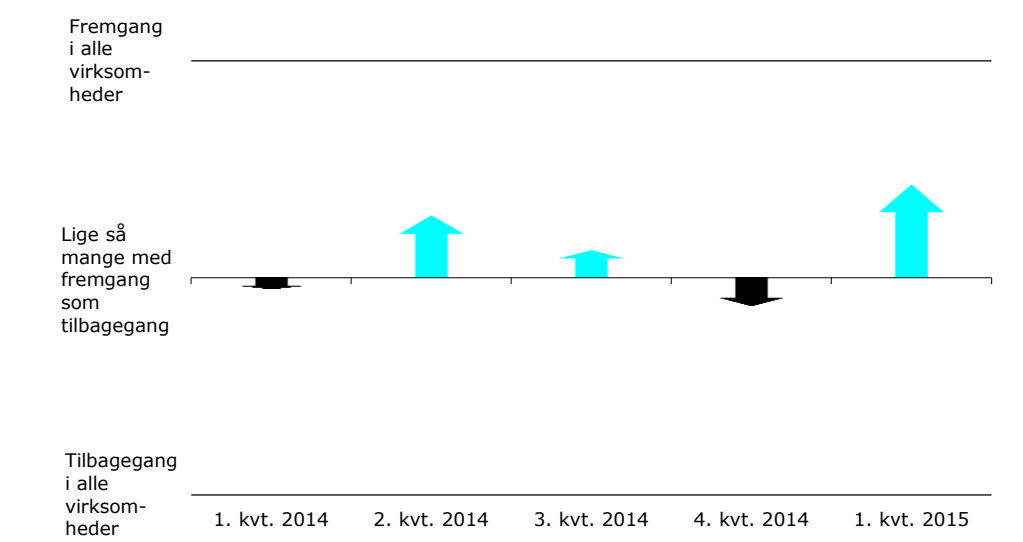


Få tegn på fremgang i 1. kvartal 2015

14. august 2015

Efter et fald i BNP på 1,9% i 2013¹ indikerer Copenhagen Economics' kvartalvise konjunkturbarometer omtrent nulvækst i 2014 og en mindre fremgang i 2015, jf. Figur 1.

Figur 1 Den samlede konjunkturindikator



Note: Den samlede konjunkturindikator er et gennemsnit af nettotalene for spørgsmålene om 'Realiseret omsætning', 'Forventet omsætning' og 'Investeringsplaner'. Nettotallet angiver forskellen mellem procenttallene for svarene 'større' og 'mindre' og skal fortolkes som tendensen for udviklingen. I beregningen vægtes virksomhederne efter deres størrelse målt på beskæftigelsen, og virksomhederne bedes tage højde for sædvanlige sæsonudsving i deres besvarelser.

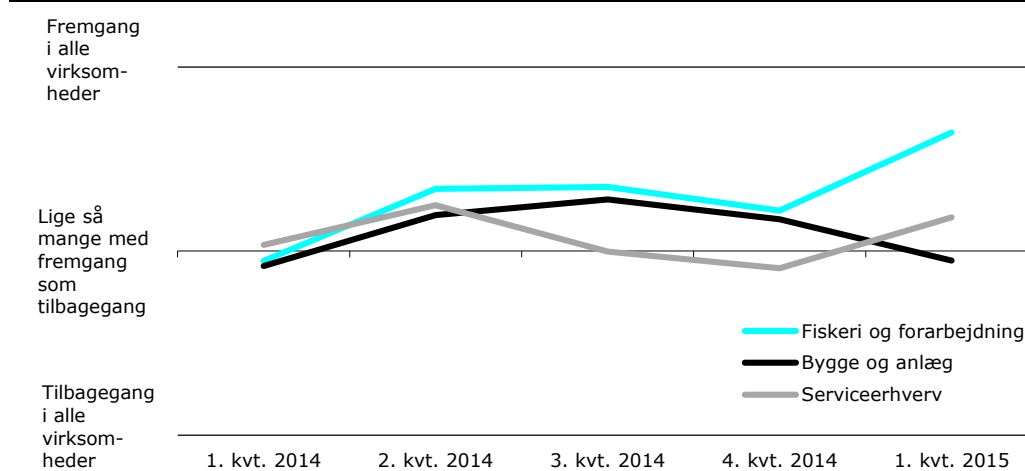
Kilde: Copenhagen Economics' konjunkturundersøgelse

En positiv indikator betyder, at flere af de adspurgte virksomheder har peget på fremgang end på tilbagegang. Indikatoren fortæller ikke noget om, hvor stor fremgangen var, men et større tal betyder, at en fremgang var mere sandsynlig.

I årets første kvartal var der særligt optimisme at spore i fiskeriet, mens besvarelserne fra byggeriet indikerer, at opsvinget lader vente på sig, jf. Figur 2.

¹ Ifølge de foreløbige nationalregnskabstal fra Grønlands Statistik.

Figur 2 Konjunkturindikatoren fordelt på brancher

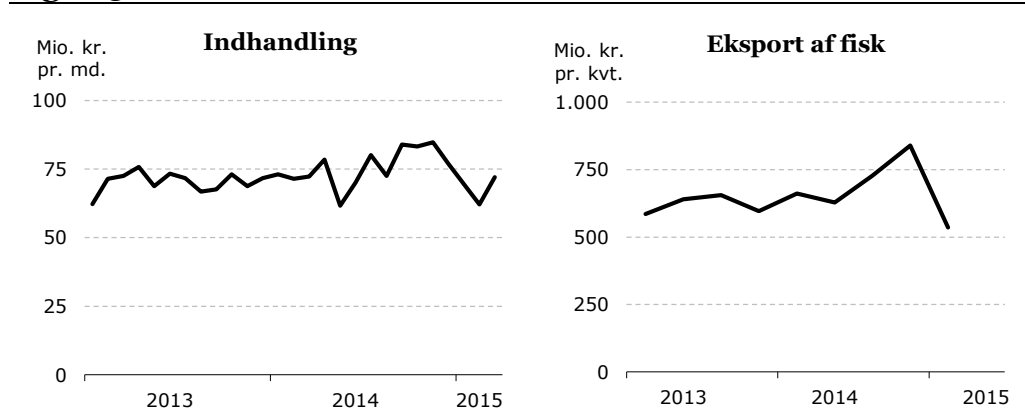


Note: 'Serviceerhverv' dækker over forsyning, handel, hoteller og restauranter, transport, tele, finansiering og forsikring, udlejning og ejendomsformidling, og forretningsservice og rådgivning.

Kilde: Copenhagen Economics' konjunkturundersøgelse

Den positive indikator i fiskeriet dækker over såvel fremgang i 1. kvartal som optimistiske forventninger til 2. kvartal og øgede investeringsplaner. Omvendt viser de seneste statistiske oplysninger, at såvel indhandlingen som eksporten af rejer og hellefisk var mindre end sædvanligt i første kvartal, jf. Figur 3.

Figur 3 Indikatorer for fiskeriet



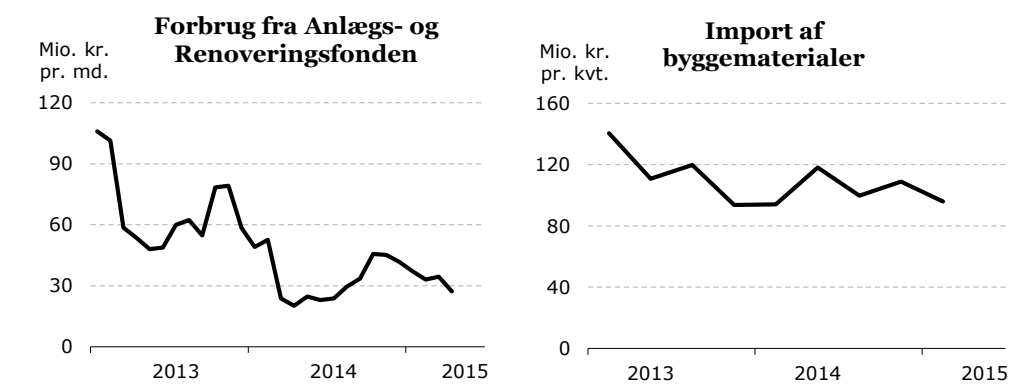
Note: Figurerne viser den sæsonkorrigerede udvikling.

Kilde: Copenhagen Economics baseret på Grønlands Statistik

Da en forholdsvis lille del af fiskeriet finder sted i årets første måneder, er det dog for tidligt at drage konklusioner om udviklingen for hele året. Optimismen blandt aktører i erhvervet kan derfor fortsat vise sig velbegrunnet.

De afdæmpede tilbagemeldinger fra byggeriet i 1. kvartal kan blandt andet tilskrives et forsat vigende afløb fra Anlægs- og Renoveringsfonden, der finansierer cirka en tredjedel af de samlede byggeaktiviteter. Importen af byggematerialer indikerer ligeledes, at opsvinget i byggeriet lader vente på sig, jf. Figur 4.

Figur 4 Indikatorer for byggeriet

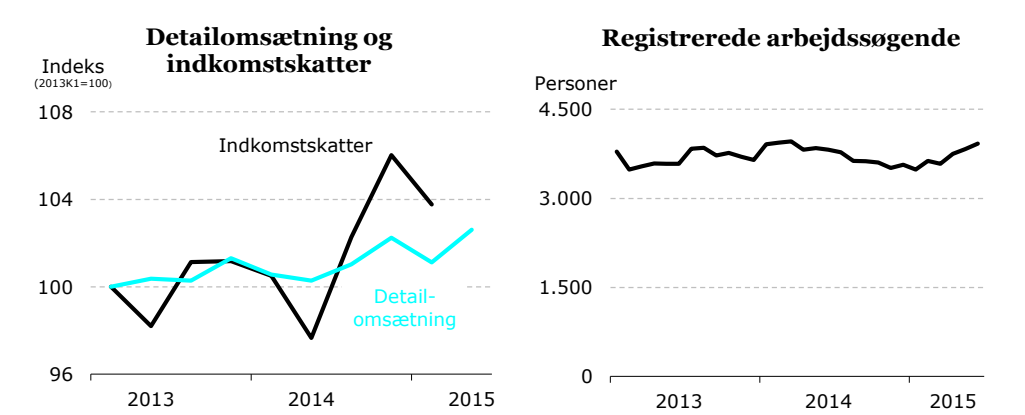


Note: Figuren til venstre viser et fem-måneders glidende gennemsnit, mens figuren til højre viser den sæsonkorrigerede udvikling.

Kilde: Copenhagen Economics baseret på Grønlands Statistik

En stigning i detailhandelens omsætning og i det løbende afregnede provenu fra indkomstskatter indikerer en spirende optimisme på arbejdsmarkedet og blandt de grønlandske forbrugere ved indgangen til 2015. Den seneste stigning i arbejdsløsheden, så dog tvivl ved, hvorvidt der er tale om et egentligt opsving, jf. Figur 5.

Figur 5 Indikatorer for arbejdsmarkedet og privatforbruget

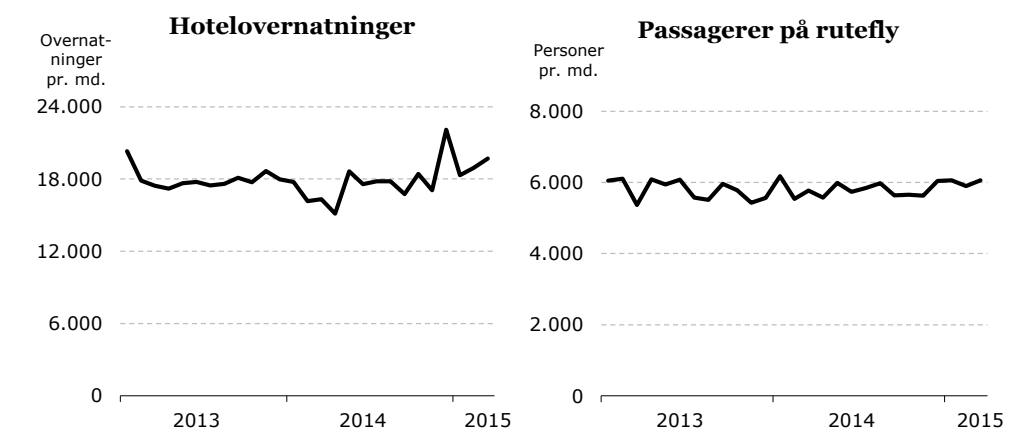


Note: Figureerne viser den sæsonkorrigerede udvikling for detailomsætningen og antal arbejdssøgende og et tre-kvartalers glidende gennemsnit for indkomstskatterne.

Kilde: Copenhagen Economics baseret på Grønlands Statistik

Med en stort set flad udvikling i de seneste år indikerer hverken antallet af hotelovernatninger eller flypassagerer en stigning i turisme eller generelt stigende aktivitet i samfundet, jf. Figur 6.

Figur 6 Indikatorer for turismen



Note: Figureerne viser den sæsonkorrigerede udvikling. Springet i antallet af hotelovernatninger i december 2014 kan skyldes stormen, som lammede flytrafikken i starten af måneden.

Kilde: Copenhagen Economics baseret på Grønlands Statistik

CE's konjunkturindikator

Dette er Copenhagen Economics' femte udgivelse af et konjunkturbarometer for det grønlandske erhvervsliv. Udviklingen for hele året og de samlede historier fremgår af Grønlandsbankens årsrapport.

Hvert kvartal spørger vi 350 grønlandske virksomheder om den seneste udvikling i virksomheden. I første kvartal 2015 var arbejdsgiverne for 31% af de beskæftigede i det private erhvervsliv i Grønland repræsenteret i undersøgelsen.

Vi måler konjunktursituationen som virksomhedernes vurdering af udviklingen i det netop overståede kvartal og forventningerne til det kommende kvartal. For at få et retvisende billede af den samlede udvikling vægter vi svarene med beskæftigelsen i den enkelte virksomhed. Fx er Royal Greenlands besvarelse mere afgørende for resultatet end en café's besvarelse.

Kilde: Copenhagen Economics (<http://www.copenhageneconomics.com/>)